



Musée du Protestantisme Dauphinois, Le Poët-Laval

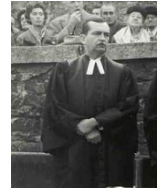
« Personnages protestants qui ont marqué le Dauphiné »



Épisode 40

ATGER Daniel Arthur (1923-1988)

Daniel naît le 20 mai 1923 à Intres (Ardèche) dans une famille pastorale. Son père David Georges ATGER (1873-1950) est pasteur, son arrière-grand-père, Jean Thomas ARBOUSSET (1810-1877), est missionnaire au Lesotho, avec Eugène CASALIS, puis à Tahiti où le rejoint son gendre, Émile ATGER (1834-1909), pasteur et grand-père paternel de Daniel. Sa maman est Eugénie Adeline KONRADT (1903-1978).



Daniel passe son enfance à Tournon puis à Grenoble où il fait ses études secondaires au lycée Champollion.

À Grenoble, il est membre de la « Fédé »¹ et, sous l'influence de Charles WESTPHAL (1896-1972), pasteur à Grenoble depuis 1939, découvre le barthisme ainsi que « l'Église confessante »² allemande et décide de devenir pasteur.

Daniel commence ses études à la faculté de théologie protestante de Montpellier en 1940, et prépare une licence de philosophie à la faculté des lettres.

À l'automne 1943, il est desservant pastoral de Valréas, puis pasteur du maquis du Vercors en juin 1944.

Durant la campagne d'Allemagne, il est aumônier de la 1^{ère} armée. Il est ensuite aumônier militaire en Indochine de 1946 à 1947.

Il achève ses études de théologie à Montpellier et soutient sa thèse de baccalauréat. En 1948, il devient Secrétaire national des mouvements de jeunesse protestants.

En 1949, il épouse Nancy Marguerite Louise FALLOT (1924-2011), nièce du pasteur Tommy FALLOT (cf. épisode N° 22). Nancy est membre du Mouvement Jeunes Femmes³ puis Secrétaire Générale du Musée du Protestantisme Dauphinois à Poët-Laval.

Le couple aura 4 enfants : Dominique Georges (1951-2002), Bertrand Pierre (1954-1979), Philippe (1955) et Pascal (1960).

Daniel est nommé pasteur à Dieulefit en septembre 1949, il y restera jusqu'en 1957. Il rejoint la paroisse des Terreaux à Lyon de 1957 à 1970.

En 1958, il reçoit la Légion d'honneur Croix de Guerre.



Daniel est un homme actif :

- Président de la région Rhône-Alpes de l'Église Réformée de France (ERF) de 1958 à 1970.
- Participe au groupe œcuménique des Dombes⁴ de 1957 à 1987. Il écrit « Vous n'êtes plus des étrangers » ; paroles pour l'unité des chrétiens.

¹ **Fédé** : Association des étudiants protestants, créée en 1898

² « **L'Église confessante** » est un mouvement au sein des Églises protestantes d'Allemagne, opposé au nazisme et à la mise en place d'une Église protestante du Reich pendant la période nazie.

³ **Mouvement Jeunes Femmes** : Association féministe en France, fondée en 1955 et regroupant de jeunes mères de famille et issue des Unions chrétiennes de jeunes filles (UCJF), une association protestante française.

⁴ **Groupe des Dombes** : groupe de dialogue œcuménique fondé en 1937 et qui réunit une quarantaine de membres catholiques et protestants francophones. Ce groupe est une référence internationale dans le dialogue œcuménique et ses travaux ont inspiré le concile Vatican II (1962-1965) et le Conseil Œcuménique des Églises.

- Président de la Cimade⁽⁵⁾ de 1969 à 1971.
- Membre du conseil national de l'ERF de 1968 à 1977.
- Représentant de l'ERF au conseil de la Fédération Protestante de France de 1970 à 1973.

En 1970, il rejoint la paroisse de Passy-Annonciation, à Paris et lance les groupes de foyers mixtes avec le curé de la paroisse catholique Notre-Dame de l'Assomption et la Sainte-Cène est célébrée chaque dimanche.

Daniel décède le 20 mars 1988 à Paris. Il est inhumé à Dieulefit.

Nancy décède à Dieulefit le 25 avril 2011 à l'âge de 86 ans. Elle est inhumée à Dieulefit.

Sur la stèle de la famille est écrit : « *Je suis la résurrection est la vie* », évangile selon Jean, chapitre 11, verset 25.



⁵ **Cimade** : à l'origine acronyme de Comité Inter-Mouvements Auprès Des Évacués, est une association de solidarité active et de soutien politique aux migrants, aux réfugiés et aux déplacés, aux demandeurs d'asile et aux étrangers en situation irrégulière. Fondée en octobre 1939 peu après le début de la Seconde Guerre mondiale par des mouvements de jeunesse protestants.

Suite au prochain épisode

Gilbert JOSS, Secrétaire Général du Musée