



Musée du Protestantisme Dauphinois, Le Poët-Laval

« Œuvres et mouvements protestants du Dauphiné »



Épisode 2



Association des Maisons d'Accueil Protestante pour Enfants (AMAPE)

Au départ l'AMAPE s'appelait « Œuvre des Orphelines Protestantes » fondée en 1841 par le pasteur Albert MAZADE de Livron.

Le 24 mai 1841, la première orpheline est accueillie. L'œuvre progresse rapidement, en 1842 elle accueille 11 pensionnaires et en 1843, 32 pensionnaires. Le pasteur est débordé !



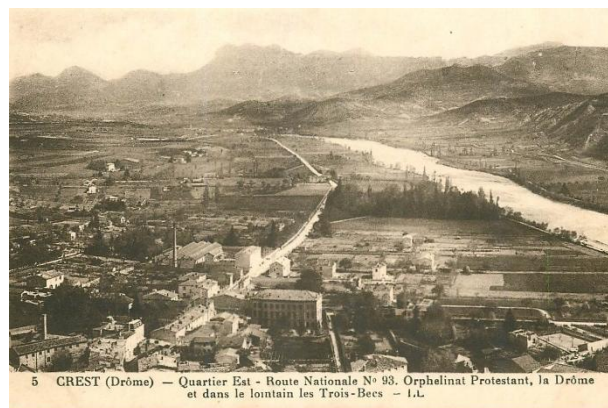
Pasteur MAZADE

En 1847, la paroisse protestante de Crest accepte de prendre le relais et constitue un Comité composé du Général BONNET, président ; du pasteur François ARNAUD (1790-1864) de Crest, vice-président ; du pasteur Pierre SERVIÈRES d'Aouste, secrétaire ; de l'industriel Joseph LATUNE, secrétaire-adjoint ; de l'industriel Matthieu BARRAL, trésorier ; Alexandre FAURE-BONNET, économe.

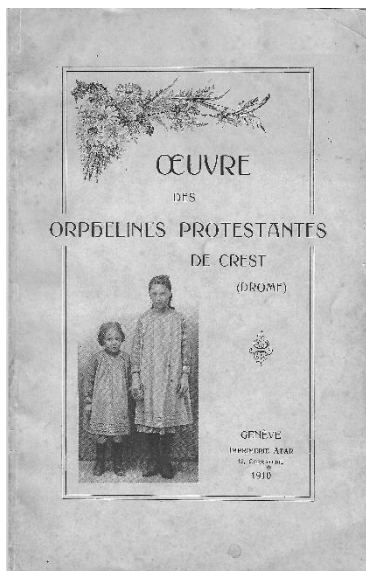
L'Orphelinat Protestant s'installe sur la commune de Crest, quartier du Bourg dans la maison Fraud, afin d'accueillir davantage d'enfants.

Vu l'ampleur des demandes, un nouveau bâtiment est construit. Il est inauguré le 10 septembre 1856 : l'Orphelinat déménage dans le bâtiment actuel, rue de la Calade à Crest.

Le 22 février 1865 : L'Œuvre des Orphelines Protestantes est reconnue d'utilité publique.



5 CREST (Drôme) — Quartier Est - Route Nationale N° 93. Orphelinat Protestant, la Drôme et dans le lointain les Trois-Becs - I.L.



En 1910, le Conseil d'Administration est composé de :

Président : FAURE Louis Émile André, pasteur, à Crest
Vice-président : BARRAL Maurice, industriel, à Crest
Secrétaire : VINARD Paul, rentier, à Crest
Trésorier : REBOUL-SCHEIFFER Ernest, rentier, à Crest
Trésorier-adjoint : CORNU Marc, rentier, à Crest
VERNIER Frédéric, ancien missionnaire, à Crest
ROZIER Félix : pharmacien 1^{ère} classe, à Crest
LATUNE Charles, industriel, à Mirabel-Blacon
CAUSSE Étienne, pasteur, président consistoire de Valence
OBERKAMPF Ernest, rentier, à Lyon
MAILHET André, pasteur, à Saillans
PELOUX Alfred, pasteur à Valence
BOURGUET Gaston, pasteur au Vigan

En 1947 : L'Œuvre des Orphelines Protestantes change de nom, elle devient « Maison d'Accueil Protestante pour Enfants de Crest », abrégé en 'AMAPE'.



Le Colombier

En 1963 : Ouverture de la deuxième Maison d'Accueil, pour garçons, Le Colombier à Loriol et devient définitivement « Association des Maisons d'Accueil Protestante pour Enfants » A.M.A.P.E.

En 1999 : l'AMAPE reprend l'Association St JUST à MONTÉLIMAR, avec l'ouverture de l'activité d'ACCUEIL D'URGENCE.

En 2003 : Installation de l'activité d'ACCUEIL D'URGENCE dans une construction neuve sur la commune de LA LAUPIE.

En 2009 : Installation du Service de SUIVIS EXTERIEURS sur les communes de LORIOL et de CREST.

En 2016 : Ouverture des premières places d'Accueil de Mineurs Non Accompagnés.

En 2018 : Création de la Maison d'Accueil 'LOUMA'

En 2019 : Création de 18 places de grands mineurs en semi-autonomie à Romans et de 25 places d'AEMO H sur la vallée de la Drome et la Drome provençale



Louma



Maison d'Accueil de Crest

2022 : Fermeture du dispositif Grands Mineurs et sortie des Internats du dispositif Hébergements Diversifiés qui est rattaché à la Maison d'Accueil LOUMA

Le Projet Associatif 2025-2029 de l'AMAPE réaffirme la volonté du Conseil d'administration d'inscrire les actions de l'association dans une démarche qualitative visant à une amélioration permanente des prestations fournies, plutôt qu'un développement quantitatif.

L'Association est en lien avec :

- Les communautés de Communes et les municipalités



- Les Fédérations :



- Les Églises locales :



- Les services sociaux des départements :



Coordonnées : Siège social de l'AMAPE ; 97, rue de la Calade, 26400 Crest
<http://www.amape.fr/>

Suite au prochain épisode
Gilbert JOSS, Secrétaire Général du Musée